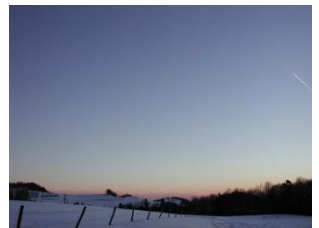




JUNGSCHARHAUS BRUNNERSBERG



Liebe Mieter

Wir freuen uns, Sie im Jungscharhaus auf dem Brunnersberg willkommen zu heißen.

Damit Sie sich im Haus und dessen Umgebung einfacher zurecht finden und sich während Ihrem Aufenthalt wohl fühlen können, bitten wir Sie, die folgenden Seiten aufmerksam zu studieren. Sollte Ihnen etwas unklar sein, rufen Sie einfach jemanden von der Hausverwaltung an (Telefonnummern auf Seite 22).

Bitte beachten Sie, dass der ganze Inhalt dieses Büchleins, insbesondere die Seiten 13 bis 21, integrierter Bestandteil des Mietvertrages ist.

Machen Sie bitte Ihre Mitbewohner im Haus auf die Sicherheitseinrichtungen (Brandmeldeanlage, markierte Fluchtwege, Leitern, Feuerlöscher...) aufmerksam. Sie dienen zur Sicherheit im Notfall.

Wir bitten Sie, uns den **Mietvertrag innerhalb der nächsten 10 Tage unterzeichnet retour zu senden**. Nach dieser Frist werden die reservierten Termine weiter vergeben.

Wir wünschen Ihnen viele frohe Stunden im Jungscharhaus.

die Hausverwaltung

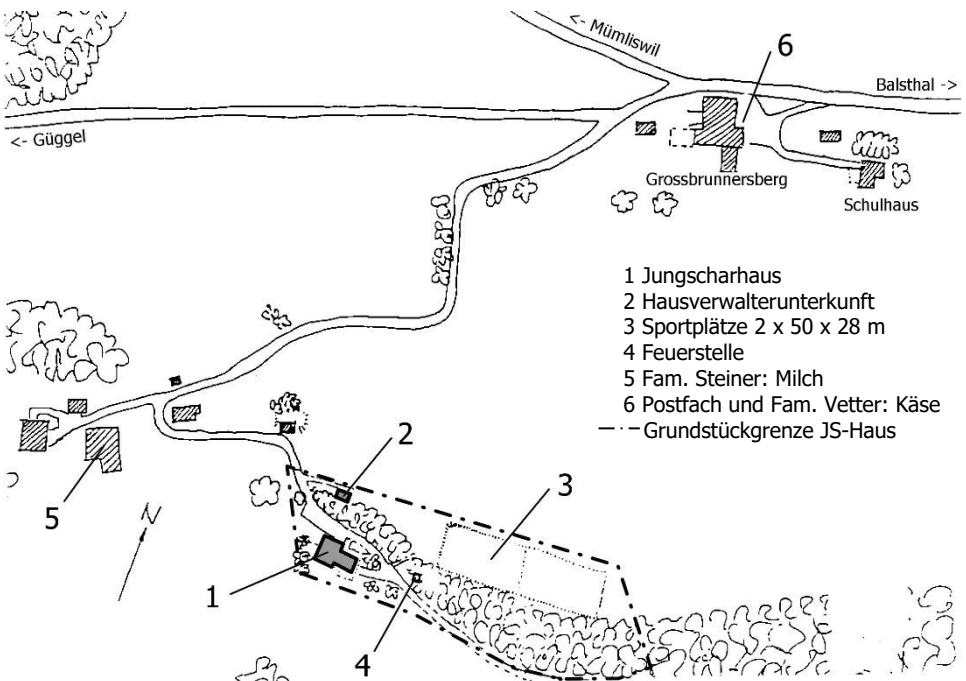
Stand: August 2018

Preise: ab 1.1.2019



Das Jungscharhaus...

- Gehört der Jungschar der Evangelisch-methodistischen Kirche in der Schweiz (www.jemk.ch).
- Liegt am Jura-Südhang auf einer Höhe von 1075 Meter über Meer mit einer herrlichen Aussicht vom Mont Blanc bis zum Säntis.
- Eignet sich von seinen guten Einrichtungen her besonders für Gruppen-, Schul- und Familienanlässe.
- Bietet 53 Schlafplätze, 6 Aufenthaltsräume, 2 Rasen-Sportplätze und Raum für Anlässe bis zu 80 Personen im Speisesaal.
- Ist in 20 Autominuten ab Autobahnausfahrt Oensingen oder in zwei Stunden Fussmarsch ab Bahnhof Balsthal erreichbar.



Zufahrt zum JS-Haus



Das Jungscharhaus kann mit dem Auto via Balsthal - Höngen oder via Mümliswil erreicht werden. Beide Strassen sind durchgehend geteert. (Distanz ca. 10km/ Fahrzeit ca. 15 Minuten)

Im Winter werden die Strassen auf dem Brunnersberg mindestens ein Mal täglich vom Schnee befreit (keine Schwarzräumung). Die Strasse vom Restaurant Alpenblick (Chli Brunnersberg) bis zum Jungscharhaus kann vor allem bei Neuschnee zeitweise wegen Schneeverwehungen unpassierbar sein.

Es wird dringend empfohlen, ab Oktober bis Mai Winterreifen und Schneeketten in der Autoausrüstung dabei zu haben.

Beim Jungscharhaus hat es **Parkplätze** für max. 10 Autos. Weitere Fahrzeuge müssen auf dem öffentlichen Parkplatz beim Grossbrunnersberg 100m Richtung Balsthal abgestellt werden.

Ab Höngen und Mümliswil gilt ein **generelles Fahrverbot für Car's** (Gesellschaftswagen über 3.5t). Kleinbusse bis 3.5t sind gestattet.

Das ebenfalls signalisierte **Anhängerverbot gilt für Mieter des Jungscharhauses nicht**, da diese als ausnahmeberechtigte Anwohner bzw. Warenlieferer betrachtet werden.

An- und Abreise

Die Hausabnahme wird von einem Mitglied der Hausverwaltung durchgeführt. Der Zeitpunkt muss vorgängig mit diesem abgesprochen werden.

Die geplanten An- und Abreisezeiten sind auf dem Vertrag zu vermerken. Etwa 1 Woche vor Mietbeginn nehmen wir mit Ihnen Kontakt auf, um die Zeiten zu bestätigen und Details zu klären.

An- und Abreisezeiten*):

	Montag - Freitag	Samstag	Sonntag
Abreise ¹⁾ :	nach Absprache	bis 11 Uhr	bis 15 Uhr
Anreise ²⁾ :	nach Absprache	ab 14 Uhr	ab 17 Uhr

¹⁾ Spätestens dann muss das Haus zur Abnahme bereit sein.

²⁾ Ab diesem Zeitpunkt kann das Haus bezogen werden.

^{*)} Andere Zeiten (in Absprache mit der Vermietungsstelle) nur möglich, wenn die Vermietungssituation (Vor-/ Nachmieter) dies zulässt.

Bei Mietbeginn ab Montag ist in der Regel die Übergabe bereits am Sonntag möglich. Die Übergabepersonen übernachten in diesem Fall auf Montag gratis (jedoch nicht die ganze Gruppe).

Das Haus darf erst verlassen werden, wenn der zuständige Hausverwalter das Haus abgenommen und die Abrechnung erstellt hat!

Für die Abnahme des ganzen Hauses müssen Sie mit einem Zeitaufwand von ca. 1 Stunde rechnen. Während dieser Zeit muss der/die Verantwortliche für die Hausreinigung für allfällige Nachreinigungen anwesend sein.

Wenn Sie einen Termin für die Hausbesichtigung festlegen wollen, oder wenn Sie vor dem Lager Lebensmittel und Material im Haus deponieren möchten, wenden Sie sich bitte an die Vermietungsstelle.

Einkaufsmöglichkeiten

- **Milch** (Kannen im Vorratskeller)
Familie Steiner, Landwirt 062 394 20 82
Zeit: jeden Abend zwischen 17.30 und 18.00 Uhr
5 Min zu Fuss an der Zufahrtsstrasse zum Haus (siehe Plan S.3)
- **Käse**
Familie Vetter, Landwirt 062 394 11 71
- **Lebensmittel**
Coop, Balsthal 062 312 50 70
Migros, Balsthal 058 567 55 80
Chäsi, Balsthal 062 391 43 21
- **Partyservice**
Culinaria Saner, Mümliswil 062 391 04 83

Lagerung von verderblichen Lebensmitteln in der Tiefkühltruhe bzw. Kühlschrank im Vorratsraum

Bus / Transporte

- **Postauto:** Jeweils am Sonntag und an Feiertagen fährt ein Kleinbus von Balsthal auf den Brunnersberg. Die **Haltestelle „Laupersdorf, Brunnersberg“** befindet sich ca. 300m vom Jungscharhaus entfernt. (Extrafahrten auf Anfrage, 058 667 13 60)
- **Gerber Reisen, Matzendorf** (062 394 18 24, info@gerberreisen.ch)
z.B. Midibus, 20 Plätze: Richtpreis Balsthal – Jungscharhaus CHF 220.- pro Weg (Stand 2018). Individuelles Angebot auf Anfrage. Es sind auch andere Transfers sowie andere Fahrzeuge verfügbar. Im Winter nur bei schnee- und eisfreier Strasse. Bitte fragen Sie frühzeitig an.

Postzustellung

Postsendungen (Briefe und Pakete) werden Montag - Freitag zum JS-Haus gebracht.

Ausnahme: Falls das Lagerhaus nicht belegt oder im Winter die Zufahrt nicht gewährleistet ist, wird die Postsendung auf dem Grossbrunnensberg im Postfach (JSH Lager) deponiert. Der Schlüssel zum Postfach befindet sich im Büro am Schlüsselbrett.

Express- und Eilsendungen werden ebenfalls mit der normalen Post zum JS-Haus gebracht.

Briefe und Pakete, die nach Lagerschluss im Jungscharhaus ankommen, werden von der Hausverwaltung weder aufbewahrt noch nachgesandt.

- **Poststelle Mümliswil**

0848 888 888

Touristische Informationen

- **Region Thal**
Tergartenweg 1
4710 Balsthal
- 062 386 12 30
www.naturparkthal.ch

Frei- und Hallenbäder

- **Freibad Moos, Balsthal**
Schwimmbadstrasse 3, 4710 Balsthal
 - **Hallenbad Falkenstein, Balsthal**
Rainweg 15, 4710 Balsthal
 - **Hallenbad Brühl, Mümliswil**
Ramiswilerstrasse 5, 4717 Mümliswil
- 062 391 31 84
062 391 12 77
062 391 47 28

Wanderungen

- Jurawanderung auf den **Oberberg**
- **Hohe Winde** (1204 m.ü.M.)
- **Passwang** (1025 m.ü.M.)
- **Burg- und Ruinenexkursionen** (Ruine Falkenstein, Balsthal)
- **Guldental** (sehr romantisch)
- **Lourdesgrotte** in Laupersdorf
- **Wolfschlucht** zwischen Herbetswil und Welschenrohr

Erdgeschoss



Essraum (auch als Schulraum benutzbar) mit 80 Sitzplätzen an 10 Tischen, Cheminée, Telefon, Ausgang auf den Balkon mit Gartentischen, Stühlen.

Separate Abwaschküche mit Abwaschmaschine und 2 Spültrögen.

Küche mit Industriekochherd, 2 Backöfen, 2 Spültrögen, Kühlschrank und Steamer, direkter Ausgang ins Freie

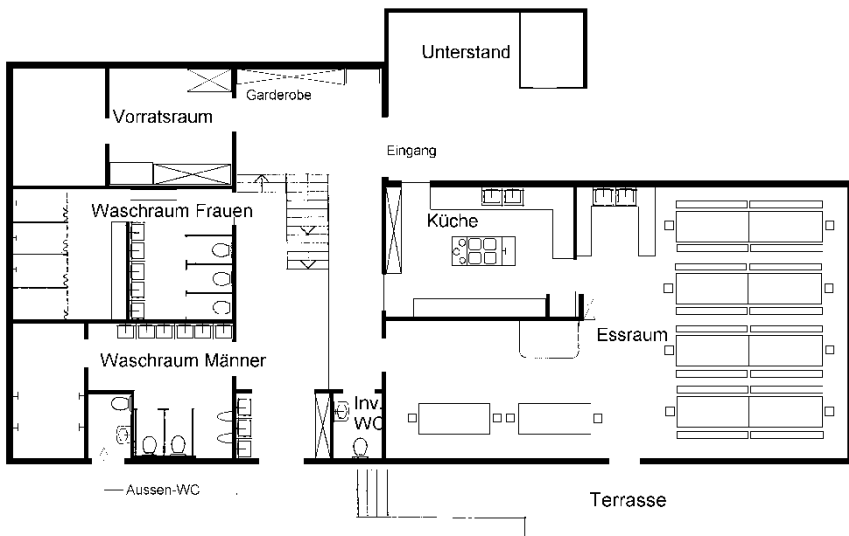
Vorratskeller mit Tiefkühltruhe

Garderobe mit Schuhgestell, Dreckschleuse, Waschrinne, 1 WC (rollstuhlgängig), Putzschrank mit Staubsaugern, Putzmitteln und Putzutensilien, 2 direkte Ausgänge ins Freie

2 grosszügig eingerichtete Wasch- und Duschräume,

1 Aussen-WC (Direkt von Aussen her zugänglich)

Kasten mit elektrischen Sicherungsautomaten für den Wohnbereich, Zentrale der Brandmeldeanlage



1. Stock



Büro für die Lagerleitung mit Schalter für Kartenverkauf, Kopiergerät A4, ADSL-Anschluss, Telefon und Fernbedienung der Heizung.

2 Einzelzimmer (rollstuhlgängig), 2 2er-Leiterzimmer, 3 Zimmer mit je 2 Kajütenbetten

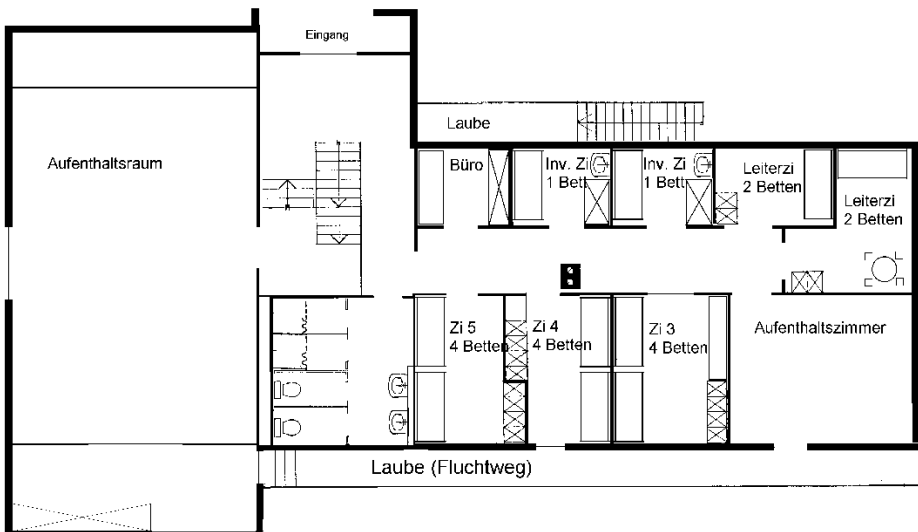
Aufenthaltszimmer

2 WC's und 2 Duschkabinen

im Treppenhaus: WC-Papier unter dem Feuerwehrschauchkasten

Grosser Aufenthaltsraum mit 12 Klappstischen, 75 Stühlen, Bibliothek in gemütlicher Sitzecke, Leinwand, Magnetwandtafel, Projektionsboy, Hellraumprojektor, Bühne mit Vorhang, Klavier (nicht konzerttauglich).

Vor dem Aufenthaltsraum: Aussensitzplatz, Schaukeln und Rutschbahn





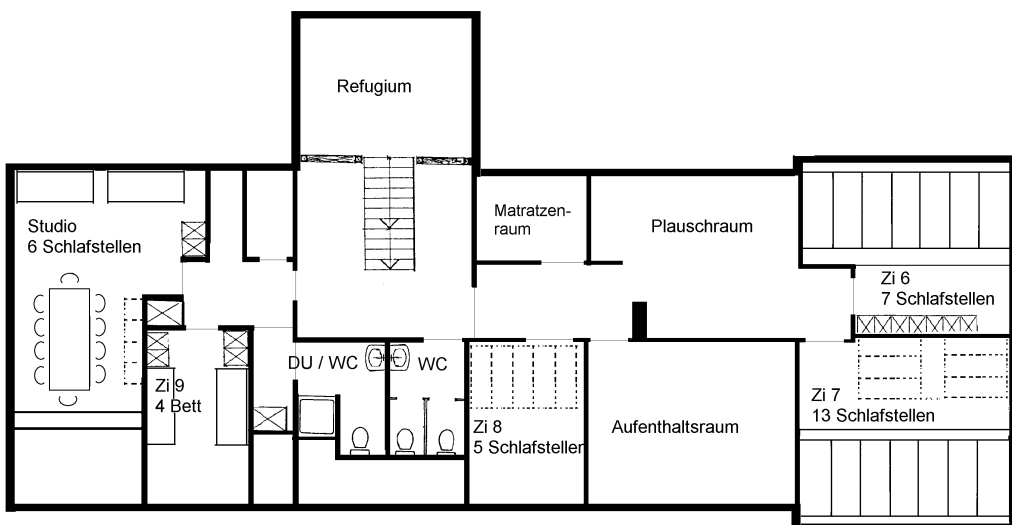
- 1 Abstellraum (mit Reserve-Matratzen)
- 1 Aufenthalts- und Plauschraum (zum Korridor offen)
- 1 Zimmer mit 7 Schlafstellen
- 1 Zimmer mit 13 Schlafstellen
- 1 Zimmer mit 5 Schlafstellen
- 1 Aufenthaltsraum
- 2 WC
- Refugium (Plauschecke, zum Treppenhaus offen)

Studio mit Total 10 Schlafstellen und separate Dusche und WC

1 Zimmer mit 2 Kajütenbetten

Wohnzimmer mit Tisch und Stühlen, 2 Sofas (auch zum Schlafen möglich), Schränken und Arbeitsfläche für Büroarbeiten

Galerie mit 4 Schlafstellen



Keller



Grosser Spielraum mit Tischtennis und Tischfussball. (Tischtennisschläger und Bälle sind vom Mieter mitzubringen)

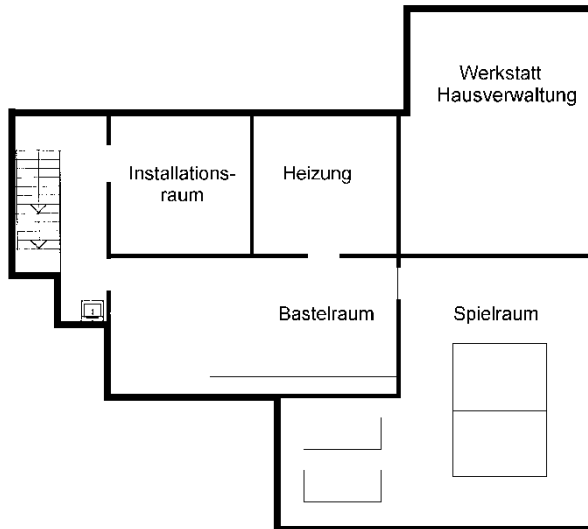
Bastel- und Trockenraum mit Werkbank, Wäschehänge und elektrischem Heissluftgebläse

Waschmaschine (für Mieter benützbar, Waschmittel selbst mitbringen) und Tumbler

Heizraum mit Öl-Heizung (für Mieter nicht zugänglich)

Werkstatt der Hausverwaltung (für Mieter nicht zugänglich)

Installationsraum mit technischen Einrichtungen für das Haus, elektrische Anlagen, Solaranlage (darf durch die Lagerleitung bei Störungen im elektrischen oder sanitären Bereich betreten werden)



Haus- und Umgebungsordnung

Das Jungscharhaus Brunnersberg ist als Haus der Evangelisch-methodistischen Kirche Gott geweiht und steht unter seinem Segen.

Wir erwarten von unseren Mietern, dass sämtliche Aktivitäten im und um das Jungscharhaus den gültigen Gesetzen und Vorschriften entsprechen. Ebenso erwarten wir, dass von unseren Mietern auf dem Brunnersberg nichts gemacht wird, das ethisch und moralisch nicht von der Evangelisch-methodistischen Kirche vertreten werden könnte.

Damit sich alle Bewohner des Jungscharhauses während ihres Aufenthaltes wohl fühlen können, bitten wir Sie, folgende Punkte zu beachten:

1. Sie verpflichten sich mit der Miete des JS-Hauses, sich an die Haus-, Umgebungs- und an die Putzordnung zu halten. Wir bitten Sie, zum JS-Haus und seiner Umgebung Sorge zu tragen!
2. Das Rauchen ist im ganzen Haus wegen Brandgefahr strengstens verboten!
3. Die Brandmeldeanlage und die Notausgänge sind für die Sicherheit der Hausbewohner gedacht. Bitte informieren Sie Ihre Mitbewohner entsprechend darüber. Es ist verboten, Feuerwehübungen und dergleichen mit diesen Einrichtungen durchzuführen. Um Fehlalarme der Brandmeldeanlage zu vermeiden können einzelne Rauchmelder oder ganze Meldergruppen temporär abgeschaltet werden. Bitte nutzen Sie diese Möglichkeit bei Aktivitäten, die Rauch oder Nebel erzeugen. (Anleitung Brandmeldeanlage vor Ort)
4. Rettungsseile und -leitern dürfen nur im Notfall benutzt werden. Missbrauch (Plombe defekt) wird mit einer Busse von CHF 50.- bestraft.
5. **Sämtliche Fluchtwege (Gänge, Treppenhaus, Zugänge zu Feuerleitern und Ausgängen) müssen jederzeit frei begehbar sein.** Der Mieter muss den hindernisfreien Durchgang sicherstellen.
6. Im Haus sind Hausschuhe zu tragen. Mit schmutzigen Schuhen nur den Eingang bei der Garderobe benutzen. Den oberen Eingang wenn möglich geschlossen halten.

7. Nicht auf Wände, Tische, Matratzen usw. schreiben oder Zeichen einritzen. **Allfällige Kritzeleien müssen von Ihnen entfernt werden!** Notwendige Reparaturen werden nach Aufwand verrechnet.
8. Beim Basteln oder Malen die Tische abdecken.
9. Schlafsäcke sind mitzubringen. Fleecedecken (für Personen mit dünnen Schlafsäcken oder erhöhtem Wärmebedürfnis) sind ergänzend in begrenzter Anzahl vorhanden.
10. Eine Hausapotheke ist nicht vorhanden. Treffen Sie bitte die entsprechenden Massnahmen selbst.
11. In der Jungschar wird auf Alkoholkonsum verzichtet. **Wir bitten sie deshalb, im Jungscharhaus auf den Konsum von alkoholischen Getränken zu verzichten, oder zumindest von übermässigem Alkoholkonsum abzusehen.**
12. Essen und Trinken in den Schlafräumen ist nicht gestattet.
13. Kissen, Fleecedecken, Tische, Stühle und Bänke gehören nicht auf den Balkon und ins Freie. Balkontische und Stühle sind vorhanden. Die Sonnenschirme sind bei Regen und am Abend im Kasten im Essraum zu versorgen.
14. Um Allergien unserer Mieter vorzubeugen, sind **jegliche Klein- und Haustiere generell verboten!**
15. Fundgegenstände werden längstens 1 Monat aufbewahrt.
16. Wenn Sie in ihrer Gruppe Bettnässer dabei haben, verwenden Sie bitte die Plastikleintücher (im Kasten Gang 2. Stock) als Matratzenschutz.
17. Der Kehricht wird in normalen 60 Liter Säcken im Holzverschlag im Unterstand deponiert, wo sich auch die Entsorgungsstelle für Altglas, Weissblech, PET-Flaschen, Karton und Papier befindet.
18. Am Waldrand kurz vor der Spielwiese befindet sich ein Kompost, wo Küchenabfälle und Essensresten entsorgt werden können.

19. Zum Installationsraum im Keller hat nur die Lagerleitung im Falle einer Störung Zutritt. An den Installationen darf nichts verändert werden!
20. Die Cheminéeasche gehört in den Metalleimer und nicht in Kehrriechsäcke (Brandgefahr). Den vollen Metalleimer leeren Sie in den Aschenkübel bei der Feuerstelle.
21. Das Besteigen der Dächer ist aus Sicherheitsgründen strengstens verboten. Defekte Ziegel werden Ihnen zu CHF 25.-- verrechnet.
22. Wiesen, die nicht zum Haus gehören, dürfen grundsätzlich nicht betreten werden (inkl. Weiden). Beim Reservoir (mit Garagentor) oberhalb des Hauses gibt es keine Abkürzung durch die Wiesen. Bitte der Strasse entlanggehen.
23. Weidezäune nicht beschädigen und Kuhgatter immer schliessen.
24. Der Wald verdient besondere Sorgfalt: Keine Abfälle wegwerfen, keine Zeichen in die Bäume ritzen, keine Äste abreißen und keine Bäume fällen. Die Pflanzenwelt schonen.
25. Allfällige von Ihnen gebaute Feuerstellen sind wieder wegzuräumen und die Stelle in den ursprünglichen Zustand zu bringen.
26. Auf nächtlichen Ausflügen nach 22.00 Uhr bei den Häusern Lärm vermeiden!
27. Allfällige Beschädigungen im und ums Haus sind der Hausverwaltung zu melden.
28. Fragen und Probleme, die sich mit der Benutzung des JS-Hauses und seiner Umgebung ergeben, bitte der Hausverwaltung weiterleiten.

Brunnersberg, Dezember 2017

Die Hausverwaltung

Putzordnung

Putzmittel und Geräte:

Putzmaterial und **Putzmittel** für das ganze Haus befindet sich im Putzschrank beim Knaben-Waschraum im Erdgeschoss.

Staubsauger (5 Stück): 2 im Schrank neben dem Vorratsraum Erdgeschoss, je 1 im 1. und 2. Stock bei den Schlafräumen, 1 im Studio im Abstellraum.

Putzmaterial für den Essraum befindet sich im Essraum im Schrank neben dem Cheminée.

Allgemeines

1. **Leere Putzmittelflaschen nicht wegwerfen.** Sie werden wieder aufgefüllt. Mit den Putzmitteln ist sparsam umzugehen.
2. **Nasse und feuchte Putzlappen** gehören zur schmutzigen Wäsche und nicht in den Putzschrank!
3. Allfällige **Kaugummis** (auch unter den Tischen) sind zu entfernen.
4. Im ganzen Haus, dürfen die **Böden nur mit den Staubsaugern** gereinigt werden. **Auf keinen Fall wischen!** Ausnahmen: Küche, Waschräume und Essraum feucht aufnehmen.
5. Im ganzen Haus sind sämtliche **Papierkörbe** mit einem Plastiksack (im Putzschrank vorhanden) zu versehen.
6. **Türen und Fenster** sind zu reinigen, wenn Sie stark verschmutzt sind.
7. Der **Kehricht** kann in normalen Kehrichtsäcken im Holzverschlag im Unterstand deponiert werden. Dort besteht auch die Möglichkeit Altglas, Weissblech, PET-Flaschen, Karton und Papier zu entsorgen. Bitte beachten sie die entsprechenden Beschriftungen vor Ort.
Bei Abreise die Kehrichtsäcke zum Container oben am Parkplatz stellen.

Hausreinigung nach jedem Aufenthalt:

(alle benutzten Räume)

Schlafräume:

- Kopfkissen abziehen und ordentlich hinlegen. Gebrauchte Kopfkissenanzüge zur Waschmaschine im Keller legen.
- Fleecedecken zusammenlegen und in Fleecedeckenschrank legen.
- Schränke ausräumen.
- Unter den Matratzen staubsaugen. Matratzenüberzüge nur bei starker Verschmutzung ersetzen. (Im Normalfall werden diese periodisch durch die Hausverwaltung ersetzt und gewaschen)
- Lavabos und Spiegel reinigen.
- Tische reinigen.
- Papierkörbe leeren und mit neuen Plastiksäcken bestücken.
- Böden mit Staubsauger reinigen.

Waschräume und WC

- WC - Schüssel innen und aussen reinigen.
- Spiegel und Waschtröge reinigen.(nicht mit Stahlwatte oder sonstigen rauen Gegenständen)
- Duschen reinigen (Haare im Ablauf entfernen).
- Papierkörbe leeren und mit neuen Plastiksäcken bestücken.
- Boden staubsaugen und feucht aufnehmen.
- WC - Papier nachfüllen: bei jedem WC eine Reserverolle.
- Hygienebeutel nachfüllen.

Aufenthaltsräume, Spielraum

- Tische und Stühle abwischen und ordentlich hinstellen.
- Sofas mit Staubsauger reinigen.
- Lampen, Simse und Tablare reinigen.
- Büchergestell aufräumen.
- Böden nur mit Staubsauger reinigen, auf keinen Fall Wasser verwenden. Parkett leicht feucht aufnehmen.
- Wandtafel reinigen.

Treppenhaus, Garderobe, Gänge

- Böden und Treppen mit Staubsauger reinigen, auch Garderobe.
- Unter den Teppichen in der Schmutzschleuse bei den Eingängen reinigen.
- Beton- und Steintreppen feucht aufnehmen.
- Schuhtablare feucht auswischen.

Essraum

- Tische, Bänke und Stühle feucht abwischen.
- Bänke und Hocker umgedreht auf den Tisch, Stühle gestapelt neben die Essraumtüre stellen.
- Simse und Tablare reinigen.
- Den Boden leicht feucht aufnehmen. Zum Anfeuchten des Lappens die Sprühflasche benutzen.
- Cheminée nicht mit Staubsauger reinigen. Asche in bereitstehenden Metalleimer abfüllen und anschliessend in den Aschkübel bei der Feuerstelle leeren. Asche auf keinen Fall in Kehrichtsäcke abfüllen (Brandgefahr)!

Küche

- Schränke auswischen (evtl. feucht).
- Geschirr sauber und ordentlich (gemäss Beschriftung) verräumen.
- Kochplatten, Abwaschröge, Abstellflächen und Backöfen reinigen.
- Kühlschrank und Abwaschmaschine reinigen.
- Keine Lebensmittel zurücklassen.
- Nasse Küchenwäsche in Wäschekorb bei der Waschmaschine deponieren.
- Boden wischen und nass aufnehmen.

Hand- und Küchentücher dürfen **nicht für die Reinigung** der Kochherdplatten und der Backöfen und auch nicht für die übrige Hausreinigung verwendet werden!

Bastelraum

- Werkbank und Boden wischen, bei Bedarf feucht aufnehmen.

Terrasse

- Tische reinigen.
- Tische und Stühle an die Hauswand wegräumen.
- Boden wischen.

Hausumgebung

- Platz vor der Küche wischen inkl. Schuhreinigungsbürsten (auch unter dem Rost).
- ganze Hausumgebung von Papieren, grossen Steinen und anderem Unrat reinigen. (auch Zufahrtstrasse, Spielplatz, Spielwiese und Feuerstelle)
- Die Feuerstelle ist nach Gebrauch zu reinigen. Die Asche im Metalleimer bei der Feuerstelle deponieren, nicht verbranntes Holz wegräumen.

Zusätzlich, nach Aufhalten von 4 und mehr Nächten :

- Benützte Fleecedecken ausserhalb des Hauses ausschütteln, zusammenlegen und im Fleecedeckenschrank versorgen
- Stark verschmutzte Treppen feucht aufnehmen
- Lampen trocken abwischen

Brunnersberg, März 2018, Die Hausverwaltung

Preise 2019

Aufenthalt

Kinder (ab 2 Jahre), Erwachsene

CHF 15.00 pro Nacht
Jungscharen der EMK CHF 9.-,
EMK-Gruppen CHF 13.-

Mindestbelegung

(Das ergibt folgenden Mindestpreis:

20 Personen
CHF 300.- pro Nacht
Jungscharen der EMK CHF 180.-
EMK-Gruppen CHF 260.-)

Energie, Wasser, Internet (Nebenkostenpauschale)

Heizung, Warmwasser, Wasser pauschal CHF 70.- pro Nacht
Abwasser, Elektrizität, Internetanschluss,
WLAN, Alarmübermittlung, Telefon Flatrate

Diverses

Telefon-Gebühren (ausser Flatrate) nach Aufwand
Einsatzkosten der Feuerwehr bei Fehlalarmen:
(sofern vom Mieter zu verantworten) nach Aufwand

Beschädigungen

Materialaufwand gemäss sep. Preisliste
Arbeitsaufwand pro Stunde CHF 75.00

Wäsche, Reinigungsmaterial

Kopfkissenanzüge, Hand- und Abtrocknungstücher, WC-Papier und
Reinigungsmaterial sind im Übernachtungspreis eingeschlossen.

ev. zusätzliche Wäschekosten bei hohem Wäscheverbrauch (z.B.
Fixleintücher)

Verschiedenes

Kehrriechsäcke 60 Liter	pro Sack	CHF 5.00
Brennholz, gespalten	pro Korb	CHF 5.00
Ansichtskarten	pro Stück	CHF 0.70
Kopien A4	pro Kopie	CHF 0.15

Allfällige Preisänderungen vorbehalten!

Annulationskosten

Bei Rückzug des Mietvertrags durch den Mieter bis

7 Monate vor Mietbeginn:	keine
6 Monate vor Mietbeginn:	20 %
5 Monate vor Mietbeginn:	30 %
4 Monate vor Mietbeginn:	40 %
3 Monate vor Mietbeginn:	50 %
2 Monate vor Mietbeginn:	75 %
1 Monat vor Mietbeginn:	100 %

vom Mindestbelegungspreis, wenn das Haus nicht weiter vermietet werden kann. Wir empfehlen Ihnen, eine Annulationskostenversicherung abzuschliessen!

Nutzungsbedingungen ADSL

Das Einrichten und Konfigurieren der Verbindung vom Router zu PC per Kabel oder WLAN erfolgt durch den Mieter. Die Jungscharhausverwaltung übernimmt keine Garantie, dass die Verbindung einwandfrei funktioniert. Das Schützen seiner Geräte vor Viren, Würmern, Trojanern usw. ist Sache des Mieters.

Der Service darf nicht zu illegalen, belästigenden oder anstössigen Aktivitäten benützt werden, Regeln der Netiquette sind einzuhalten. Der Mieter stellt die Jungscharhausverwaltung von sämtlichen Ansprüchen Dritter frei, die sich aufgrund der Nutzung des Service durch den Mieter ergeben. Der Mieter erklärt ausdrücklich, dass er oder sie den Service auf eigenes Risiko nutzt. Der Internetzugang kann jederzeit ohne Ankündigung gesperrt werden, wenn Verdacht auf Missbrauch besteht.

Adressen Hausverwaltung

Jungscharhaus	Jungscharhaus Brunnersberg Brunnersberg 27 4717 Mümliswil
Haustelefon Jungscharhaus	062 394 15 21 613.383 / 241.846 (CH-Koordinaten) 47.3274 °N, 7.6157 °E (GPS, Navi)
Vermietung	David Schmutz Dickelenweg 19 4460 Gelterkinden 062 849 48 11 brunni@jemk.ch
Hauswart & Präsident der Hauskommission	Beat Reinhard Kürziweg 1 3377 Walliswil b. Wangen 032 631 01 71 076 521 15 24
Jungschar EMK	Sekretariat der Jungschar EMK Badenerstrasse 69, Postfach 1328 8021 Zürich 1 062 205 70 07 info@jemk.ch

Notfalladressen

Rettungsflugwacht REGA	1414 Koordinaten 613.383 / 241.846
Polizei, Blindgänger-Meldungen	117
Feuerwehr	118
Vergiftungen: TOX Institut	145
Ärztlicher Notfalldienst	0848 112 112
Ärzte	ÄrzteHaus Balsthal Bahnhofstrasse 1 4710 Balsthal 062 386 40 40
Zahnärztlicher Notfalldienst	0848 00 46 00
Zahnarzt	Hofstetter Rudolf Goldgasse 13 4710 Balsthal 062 391 36 51
Spital	Bürgerspital Solothurn: 032 627 31 21 Spital Langenthal: 062 916 31 31 Kantonsspital Olten: 062 311 41 11
Apotheke	Jura Apotheke Herrengasse 13 4710 Balsthal 062 391 31 73 (24h)

Das Wichtigste in Kürze / FAQ

- **Mietvertrag** innerhalb von 10 Tagen unterschrieben retournieren
- **Anreisezeit** spätestens 1 Woche vor Mietbeginn bei der Vermietungsstelle melden.

- Schlafsäcke mitbringen. Kissen und **Kissenanzüge** sind vorhanden
- **WC-Papier**, Abfallsäcke, Hand- und Abtrocknungstücher, Putzlappen, Abwaschbürsten, Staubsauger, **Reinigungsmittel** etc. stehen im Haus kostenlos zur Verfügung
- Oktober – Mai **Schneeketten** im Auto mitnehmen + Winterpneus
- **Car-Fahrverbot** auf der Zufahrtsstrasse. **Anhänger** sind für Mieter des Jungscharhauses gestattet.
- Bei Bezug des Hauses mit der **Bedienung der Brandmeldeanlage** vertraut machen (Anleitung bei Brandmeldezentrale)

- Bei **technischen Problemen:**
 - Elektro-Sicherungskasten im Erdgeschoss überprüfen
 - Heizungs-Steuerpanel im Büro überprüfen
 - Hauswart kontaktieren.

