



JUNGSCHARHAUS BRUNNERSBERG



Liebe Mieter

Wir freuen uns, Sie im Jungscharhaus auf dem Brunnersberg willkommen zu heißen.

Damit Sie sich im Haus und dessen Umgebung einfacher zurecht finden und sich während Ihrem Aufenthalt wohl fühlen können, bitten wir Sie, die folgenden Seiten aufmerksam zu studieren. Sollte Ihnen etwas unklar sein, rufen Sie einfach jemanden von der Hausverwaltung an (Telefonnummern auf Seite 22).

Bitte beachten Sie, dass der ganze Inhalt dieses Büchleins, insbesondere die Seiten 13 bis 21, integrierter Bestandteil des Mietvertrages ist.

Machen Sie bitte Ihre Mitbewohner im Haus auf die Sicherheitseinrichtungen (Brandmeldeanlage, markierte Fluchtwege, Leitern, Feuerlöscher...) aufmerksam. Sie dienen zur Sicherheit im Notfall.

Wir bitten Sie, uns den **Mietvertrag innerhalb der nächsten 10 Tage unterzeichnet retour zu senden**. Nach dieser Frist werden die reservierten Termine weitergegeben.

Wir wünschen Ihnen viele frohe Stunden im Jungscharhaus.

Die Hausverwaltung

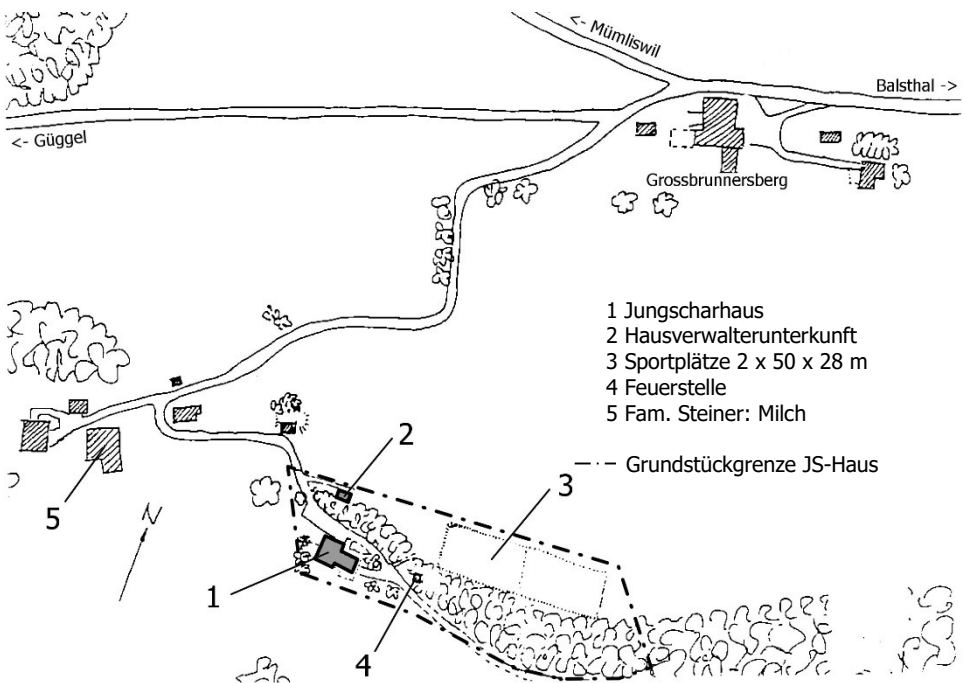
Stand: Dezember 2025

Preise: ab 1.1.2026



Das Jungscharhaus...

- Gehört der Jungschar der Evangelisch-methodistischen Kirche in der Schweiz (www.jemk.ch).
- Liegt am Jura-Südhang auf einer Höhe von 1075 Meter über Meer mit einer herrlichen Aussicht vom Mont Blanc bis zum Säntis.
- Eignet sich von seinen guten Einrichtungen her besonders für Gruppen-Schul- und Familienanlässe.
- Bietet 53 Schlafplätze, 6 Aufenthaltsräume, 2 Rasen-Sportplätze und Raum für Anlässe bis zu 80 Personen im Speisesaal.
- Ist in 20 Autominuten ab Autobahnausfahrt Oensingen oder in zwei Stunden Fussmarsch ab Bahnhof Balsthal erreichbar.



Zufahrt zum JS-Haus



Das Jungcharhaus kann mit dem Auto via Balsthal-Höngen oder via Mümliswil erreicht werden. Beide Strassen sind durchgehend geteert. (Distanz ca. 10 km/ Fahrzeit ca. 15 Minuten)

Im Winter werden die Strassen auf dem Brunnersberg mindestens ein Mal täglich vom Schnee befreit. Die Strasse vom Restaurant Alpenblick (Chli Brunnersberg) bis zum Jungcharhaus kann vor allem bei Neuschnee zeitweise wegen Schneeverwehungen unpassierbar sein.

Es wird dringend empfohlen, ab Oktober bis Mai Winterreifen und Schneeketten in der Autoausrüstung dabei zu haben.

Beim Jungcharhaus hat es **Parkplätze** für max. 10 Autos. Weitere Fahrzeuge müssen auf dem öffentlichen Parkplatz beim Grossbrunnersberg 250m Richtung Balsthal abgestellt werden.

Ab Höngen und Mümliswil gilt ein **Fahrverbot für Cars**. Klein- und Midibusse sind gestattet.

Das ebenfalls signalisierte **Anhängerverbot gilt für Mieter des Jungcharhauses nicht**, da diese als ausnahmeberechtigte Anwohner bzw. Warenlieferer betrachtet werden.

An- und Abreise

Die Hausabnahme wird von einem Mitglied der Hausverwaltung durchgeführt. Der Zeitpunkt muss vorgängig mit diesem abgesprochen werden.

Die geplanten An- und Abreisezeiten sind auf dem Vertrag zu vermerken. Etwa 1 Woche vor Mietbeginn nehmen wir mit Ihnen Kontakt auf, um die Zeiten zu bestätigen und Details zu klären.

An- und Abreisezeiten*):

| | Montag - Freitag | Samstag | Sonntag |
|-------------------------|-------------------------|----------------|----------------|
| Abreise ¹⁾ : | nach Absprache | bis 11 Uhr | 13–15 Uhr |
| Anreise ²⁾ : | nach Absprache | ab 14 Uhr | ab 17 Uhr |

¹⁾ Spätestens dann muss das Haus zur Abnahme bereit sein.

²⁾ Ab diesem Zeitpunkt kann das Haus bezogen werden.

^{*)} Andere Zeiten (in Absprache mit der Vermietungsstelle) nur möglich, wenn die Vermietungssituation (Vor-/ Nachmieter) dies zulässt.

Bei Mietbeginn ab Montag ist in der Regel die Übergabe bereits am Sonntag möglich. Die Übergabepersonen übernachten in diesem Fall auf Montag gratis (jedoch nicht die ganze Gruppe).

Das Haus darf erst verlassen werden, wenn der zuständige Hausverwalter das Haus abgenommen und die Abrechnung erstellt hat!

Für die Abnahme des ganzen Hauses müssen Sie mit einem Zeitaufwand von ca. 1 Stunde rechnen. Während dieser Zeit muss der/die Verantwortliche für die Hausreinigung für allfällige Nachreinigungen anwesend sein.

Wenn Sie einen Termin für die Hausbesichtigung festlegen wollen, oder wenn Sie vor dem Lager Lebensmittel und Material im Haus deponieren möchten, wenden Sie sich bitte an die Vermietungsstelle.

Einkaufsmöglichkeiten

- **Milch** (Kannen im Vorratskeller)
Familie Steiner, Landwirt 062 394 20 82
Zeit: jeden Abend zwischen 17.30 und 18.00 Uhr
5 Min zu Fuss an der Zufahrtsstrasse zum Haus (siehe Plan S. 3)
- **Lebensmittel**
Coop, Balsthal 062 312 50 70
Migros, Balsthal 058 567 55 80
Chäsi, Balsthal 062 391 43 21
- **Partyservice**
Culinaria Saner, Mümliswil 062 391 04 83

Lagerung von verderblichen Lebensmitteln in der Tiefkühltruhe bzw. Kühlschrank im Vorratsraum

Bus / Transporte

- **Postauto:** Jeweils am Sonntag und an Feiertagen fährt ein Kleinbus von Balsthal auf den Brunnersberg. Die **Haltestelle „Matzendorf, Brunnersberg“** befindet sich ca. 300m vom Jungscharhaus entfernt.
- **Gerber Reisen, Matzendorf** (062 394 18 24, info@gerberreisen.ch)
z. B. Midibus, 20 Plätze, Individuelles Angebot auf Anfrage. Es sind auch andere Transfers sowie andere Fahrzeuge verfügbar. Im Winter nur bei schnee- und eisfreier Strasse. Bitte fragen Sie frühzeitig an.

Postzustellung

Postsendungen (Briefe und Pakete) werden Montag - Freitag zum JS-Haus gebracht.

Express- und Eilsendungen werden mit der normalen Post zum JS-Haus gebracht.

Briefe und Pakete, die nach Lagerschluss im Jungcharhaus ankommen, werden von der Hausverwaltung nicht nachgesandt.

- **Post CH, Contact Center** 0848 888 888

Touristische Informationen

- **Region Thal**
Hölzlistrasse 57
4710 Balsthal
- 062 386 12 30
www.naturparkthal.ch

Frei- und Hallenbäder

- **Freibad Moos, Balsthal**
Schwimmbadstrasse 3, 4710 Balsthal
 - **Hallenbad Falkenstein, Balsthal**
Rainweg 15, 4710 Balsthal
 - **Hallenbad Brühl, Mümliswil**
Ramiswilerstrasse 5, 4717 Mümliswil
- 062 391 31 84
062 391 12 77
062 391 47 28

Wanderungen

- Jurawanderung auf den **Oberberg**
- **Hohe Winde** (1204 m ü M.)
- **Passwang** (1025 m ü M.)
- **Burg- und Ruinenexkursionen** (Ruine Falkenstein, Balsthal)
- **Guldental**
- **Lourdesgrotte** in Laupersdorf
- **Wolfschlucht** zwischen Herbetswil und Welschenrohr

Erdgeschoss



Essraum (auch als Schulraum benutzbar) mit 80 Sitzplätzen an 10 Tischen, Ausgang auf die Terrasse mit Gartentischen, Stühlen.

Gastküche mit Induktions-Kochherd, Bräter, Steamer, 2 Backöfen, Kühlschrank und Abwaschmaschine. Direkter Ausgang ins Freie.

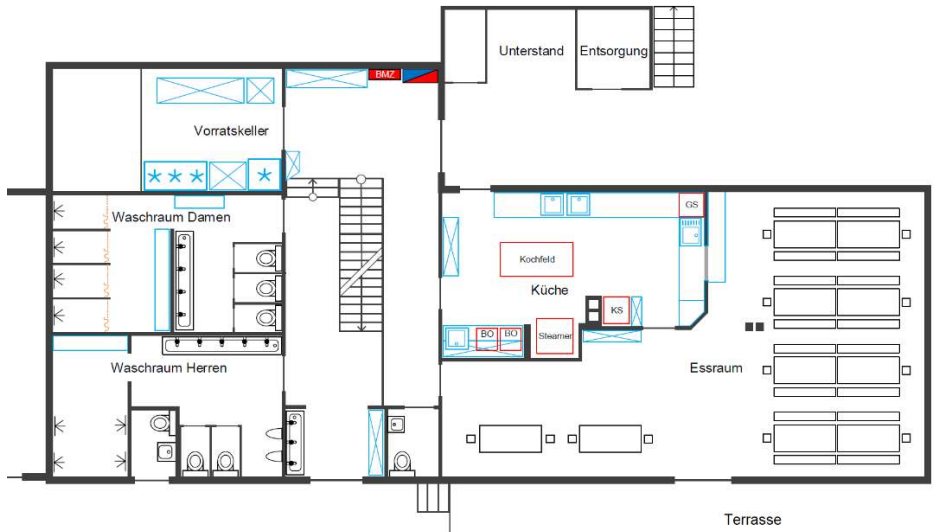
Vorratskeller mit Tiefkühltruhe und Kühlschrank

Garderobe mit Schuhgestell, Schmutzschleuse, Waschrinne, Inv.-WC, Putzschrank mit Staubsaugern, Putzmitteln und Putzutensilien, 2 direkte Ausgänge ins Freie

2 Wasch- und Duschräume inkl. WC

1 Aussen-WC (direkt von aussen her zugänglich)

Elektro-Unterverteilungsschrank mit Sicherungen für den Wohnbereich, Zentrale der Brandmeldeanlage



1. Stock



Büro für die Lagerleitung mit Schalter für Kartenverkauf, Kopiergerät A4, Telefon und Fernbedienung der Heizung.

2 Einzelzimmer (rollstuhlgängig), 2 2er-Leiterzimmer, 3 Zimmer mit je 2 Kajütenbetten

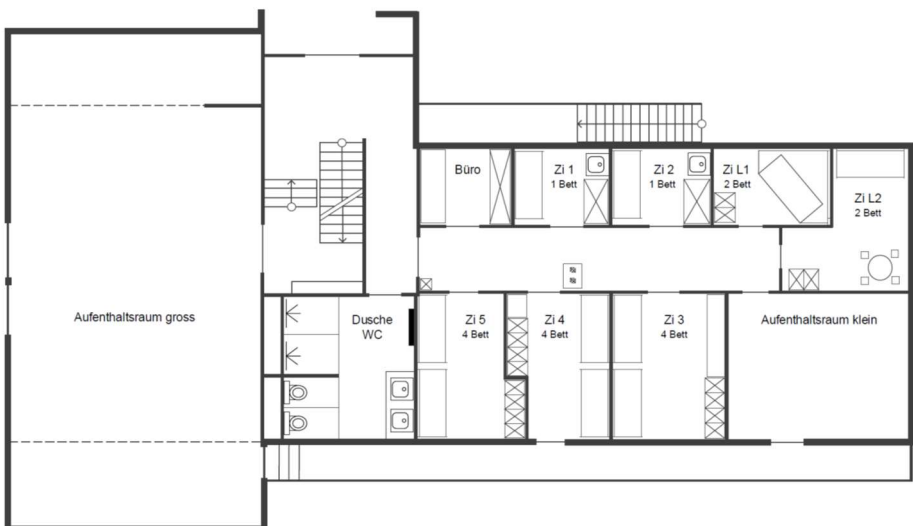
Aufenthaltszimmer

2 WC und 2 Duschkabinen

im Treppenhaus: WC-Papier unter dem Feuerwehrschauchkasten

Grosser Aufenthaltsraum mit 12 Klappstischen, 75 Stühlen, Bibliothek in gemütlicher Sitzecke, Leinwand, Magnetwandtafel, Projektionsboy, Bühne mit Vorhang, Klavier (nicht konzerttauglich).

Vor dem Aufenthaltsraum: Aussensitzplatz, Spielplatz mit Schaukeln





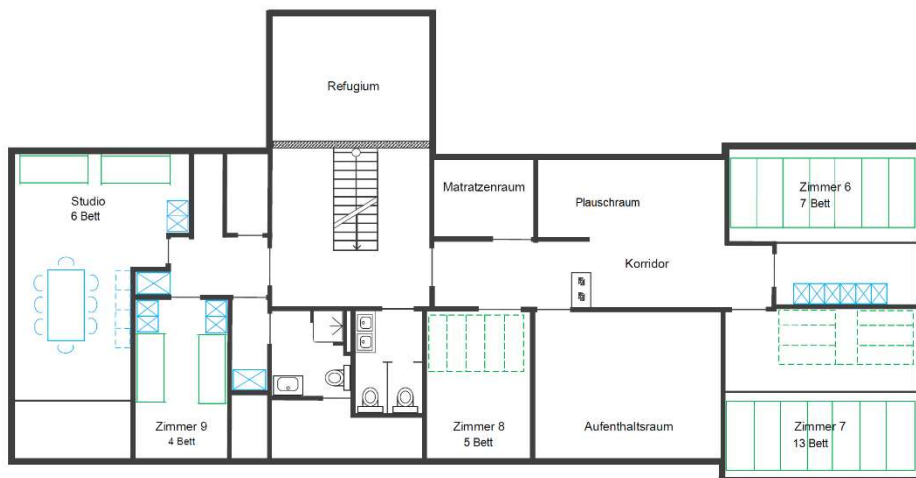
- 1 Abstellraum (mit Reserve-Matratzen)
- 1 Aufenthalts- und Plauschraum (zum Korridor offen)
- 1 Zimmer mit 7 Betten
- 1 Zimmer mit 13 Betten
- 1 Zimmer mit 5 Betten
- 1 Aufenthaltsraum
- 2 WC
- Refugium (Plauschcke, zum Treppenhaus offen)

Studio mit total 10 Betten und separate Dusche und WC

1 Zimmer mit 2 Kajütenbetten

Wohnzimmer mit Tisch und Stühlen, 2 Sofas (auch zum Schlafen möglich), Schränken und Arbeitsfläche für Büroarbeiten

Galerie mit 4 Betten



Keller



Grosser Spielraum mit Tischtennis und Tischfussball. (Tischtennisschläger und Bälle sind vom Mieter mitzubringen)

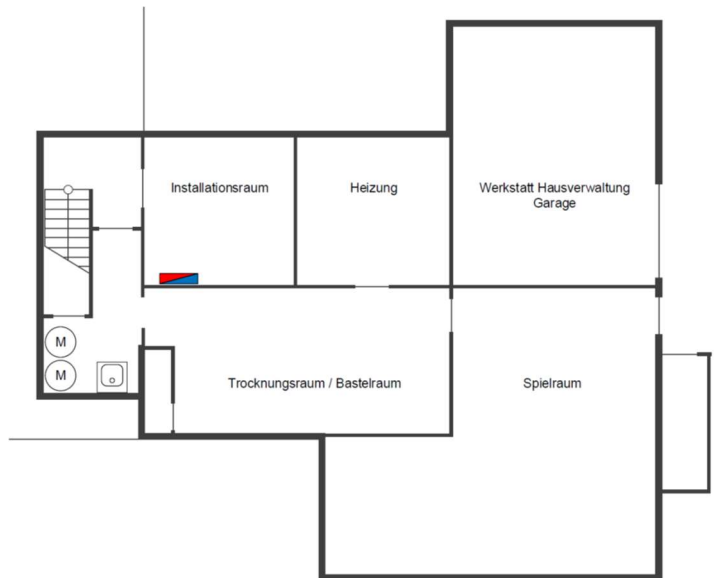
Bastel- und Trockenraum mit Werkbank, Wäschehänge und elektrischem Heissluftgebläse

Waschmaschine (für Mieter benützbar, Waschmittel selbst mitbringen) und Tumbler

Heizraum mit Öl-Heizung (für Mieter nicht zugänglich)

Werkstatt der Hausverwaltung (für Mieter nicht zugänglich)

Installationsraum mit technischen Einrichtungen für das Haus, elektrische Anlagen (darf durch die Lagerleitung bei Störungen im elektrischen oder sanitären Bereich betreten werden)



Haus- und Umgebungsordnung

Das Jungscharhaus Brunnersberg ist als Haus der Evangelisch-methodistischen Kirche Gott geweiht und steht unter seinem Segen.

Wir erwarten von unseren Mietern, dass sämtliche Aktivitäten im und um das Jungscharhaus den gültigen Gesetzen und Vorschriften entsprechen. Ebenso erwarten wir, dass von unseren Mietern auf dem Brunnersberg nichts gemacht wird, das ethisch und moralisch nicht von der Evangelisch-methodistischen Kirche vertreten werden könnte.

Damit sich alle Bewohner des Jungscharhauses während Ihres Aufenthaltes wohl fühlen können, bitten wir Sie, folgende Punkte zu beachten:

1. Sie verpflichten sich mit der Miete des JS-Hauses, sich an die Haus-, Umgebungs- und an die Putzordnung zu halten. Wir bitten Sie, zum JS-Haus und seiner Umgebung Sorge zu tragen!
2. Das Rauchen ist im ganzen Haus wegen Brandgefahr strengstens verboten!
3. Die Brandmeldeanlage und die Notausgänge sind für die Sicherheit der Hausbewohner gedacht. Bitte informieren Sie Ihre Mitbewohner entsprechend darüber. Es ist verboten, Feuerübungen und dergleichen mit diesen Einrichtungen durchzuführen. Um Fehlalarme der Brandmeldeanlage zu vermeiden können einzelne Rauchmelder oder ganze Meldergruppen temporär abgeschaltet werden. Bitte nutzen Sie diese Möglichkeit bei Aktivitäten, die Rauch oder Nebel erzeugen. (Anleitung Brandmeldeanlage vor Ort)
4. Rettungsseile und -leitern dürfen nur im Notfall benutzt werden. Missbrauch (Plombe defekt) wird mit einer Busse von CHF 50.- bestraft.
5. **Sämtliche Fluchtwege (Gänge, Treppenhaus, Zugänge zu Feuerleitern und Ausgängen) müssen jederzeit frei begehbar sein.** Der Mieter muss den hindernisfreien Durchgang sicherstellen.
6. Im Haus sind Hausschuhe zu tragen. Mit schmutzigen Schuhen nur den Eingang bei der Garderobe benutzen. Den oberen Eingang wenn möglich geschlossen halten.

7. Nicht auf Wände, Tische, Matratzen usw. schreiben oder Zeichen einritzen. **Allfällige Kritzeleien müssen von Ihnen entfernt werden!** Notwendige Reparaturen werden nach Aufwand verrechnet.
8. Beim Basteln oder Malen die Tische abdecken.
9. Schlafsäcke und eigene Fixleintücher sind mitzubringen. Fleecedecken (für Personen mit dünnen Schlafsäcken oder erhöhtem Wärmebedürfnis) sind ergänzend in begrenzter Anzahl vorhanden.
10. Eine Hausapotheke ist nicht vorhanden. Treffen Sie bitte die entsprechenden Massnahmen selbst.
11. In der Jungschar wird auf Alkoholkonsum verzichtet. **Wir bitten Sie deshalb, im Jungscharhaus auf den Konsum von alkoholischen Getränken zu verzichten, oder zumindest von übermässigem Alkoholkonsum abzusehen.**
12. Essen und Trinken in den Schlafräumen ist nicht gestattet.
13. Kissen, Fleecedecken, Tische, Stühle und Bänke gehören nicht auf den Balkon und ins Freie. Balkontische und Stühle sind vorhanden. Die Sonnenschirme sind bei Regen und am Abend im Kasten im Essraum zu versorgen.
14. Um Allergien unserer Mieter vorzubeugen, sind **jegliche Klein- und Haustiere generell verboten!**
15. Fundgegenstände werden längstens 1 Monat aufbewahrt.
16. Wenn Sie in ihrer Gruppe Bettnässer dabeihaben, verwenden Sie bitte die Plastikleintücher (im Kasten Gang 2. Stock) als Matratzenschutz.
17. Der Kehricht wird in normalen 60 Liter Säcken im Holzverschlag im Unterstand deponiert, wo sich auch die Entsorgungsstelle für Altglas, Weissblech, PET-Flaschen, Karton und Papier befindet.
18. Am Waldrand kurz vor der Spielwiese befindet sich ein Kompost, wo Küchenabfälle und Essensresten entsorgt werden können.

(Fortsetzung)

Haus- und Umgebungsordnung

19. Zum Installationsraum im Keller hat nur die Lagerleitung im Falle einer Störung Zutritt. An den Installationen darf nichts verändert werden!
20. Das Besteigen der Dächer ist aus Sicherheitsgründen strengstens verboten. Defekte Ziegel werden Ihnen zu CHF 25.- verrechnet.
21. Wiesen, die nicht zum Haus gehören, dürfen grundsätzlich nicht betreten werden (inkl. Weiden). Beim Reservoir (mit Garagentor) oberhalb des Hauses gibt es keine Abkürzung durch die Wiesen. Bitte der Strasse entlanggehen.
22. Weidezäune nicht beschädigen und Kuhgatter immer schliessen.
23. Der Wald verdient besondere Sorgfalt: Keine Abfälle wegwerfen, keine Zeichen in die Bäume ritzen, keine Äste abreißen und keine Bäume fällen. Die Pflanzenwelt schonen.
24. Allfällige von Ihnen gebaute Feuerstellen sind wieder wegzuräumen und die Stellen in den ursprünglichen Zustand zu bringen.
25. Auf nächtlichen Ausflügen nach 22.00 Uhr bei den Häusern Lärm vermeiden!
26. Die Strasse beim Jungscharhaus muss jederzeit frei passierbar sein für Rettungsfahrzeuge, Wanderer, Velofahrer, Land- und Forstwirtschaft.
27. Allfällige Beschädigungen im und ums Haus sind der Hausverwaltung zu melden.
28. Fragen und Probleme, die sich mit der Benutzung des JS-Hauses und seiner Umgebung ergeben, bitte der Hausverwaltung weiterleiten.

Brunnersberg, August 2025

Die Hausverwaltung

Putzmittel und Geräte:

Staubsauger (5 Stück): 2 im Schrank neben dem Vorratsraum Erdgeschoss, je 1 im 1. und 2. Stock bei den Schlafräumen, 1 im Studio im Abstellraum.

Putzmaterial für den Essraum und die Küche befindet sich im Schrank im Durchgang zwischen Essraum und Küche.

Putzmaterial und **Putzmittel** für die anderen Räume befindet sich im Putzschrank beim Knaben-Waschraum im Erdgeschoss.

Allgemeines

1. Mit den Putzmitteln ist **sparsam umzugehen**.
2. **Nasse und feuchte Putzlappen** gehören zur schmutzigen Wäsche und nicht in den Putzschrank!
3. Allfällige **Kaugummis** (auch unter den Tischen) sind zu entfernen.
4. Im ganzen Haus dürfen die **Böden nur mit den Staubsaugern** gereinigt werden. **Auf keinen Fall feucht aufnehmen!** Ausnahmen: Küche, Waschräume und Essraum feucht aufnehmen.
5. Im ganzen Haus sind sämtliche **Papierkörbe** mit einem Plastiksack (im Putzschrank vorhanden) zu versehen.
6. **Türen und Fenster** sind zu reinigen, wenn sie stark verschmutzt sind.
7. Der **Kehricht** kann in normalen Kehrichtsäcken im Holzverschlag im Unterstand deponiert werden. Dort besteht auch die Möglichkeit, Altglas, Weissblech, PET-Flaschen, Karton und Papier zu entsorgen. Bitte beachten Sie die entsprechenden Beschriftungen vor Ort. Grosse Mengen bitte selbst entsorgen.
Bei Abreise die Kehrichtsäcke zum Container oben am Parkplatz stellen.



Hausreinigung nach jedem Aufenthalt:

(alle benutzten Räume)

Schlafräume:

- Kopfkissen abziehen und ordentlich hinlegen. Gebrauchte Kopfkissenanzüge zur Waschmaschine im Keller legen.
- Fleecedecken zusammenlegen und in Fleecedeckenschrank legen.
- Schränke ausräumen.
- Unter den Matratzen staubsaugen. Matratzenüberzüge nur bei starker Verschmutzung ersetzen. (Im Normalfall werden diese periodisch durch die Hausverwaltung ersetzt und gewaschen.)
- Lavabos und Spiegel reinigen.
- Tische reinigen.
- Papierkörbe leeren und mit neuen Plastiksäcken bestücken.
- Böden mit Staubsauger reinigen.

Waschräume und WC

- WC - Schüssel innen und aussen reinigen.
- Spiegel und Waschtröge reinigen. (nicht mit Stahlwatte oder sonstigen rauen Gegenständen)
- Duschen reinigen (Haare im Ablauf entfernen).
- Papierkörbe leeren und mit neuen Plastiksäcken bestücken.
- Boden staubsaugen und feucht aufnehmen.
- WC - Papier nachfüllen: bei jedem WC eine Reserverolle.
- Hygienebeutel nachfüllen.
- Papierhandtücher nachfüllen.

Aufenthaltsräume, Spielraum

- Tische und Stühle abwischen und ordentlich hinstellen.
- Sofas mit Staubsauger reinigen.
- Lampen, Simse und Tablare reinigen.
- Büchergestell aufräumen.
- Böden nur mit Staubsauger reinigen, auf keinen Fall Wasser verwenden. Parkett leicht feucht aufnehmen.
- Wandtafeln reinigen.

Treppenhaus, Garderobe, Gänge

- Böden und Treppen mit Staubsauger reinigen, auch Garderobe.
- Unter den Teppichen in der Schmutzschleuse bei den Eingängen reinigen.
- Beton- und Steintreppen feucht aufnehmen.
- Schuhtablare feucht auswischen.

Essraum

- Tische, Bänke und Stühle feucht abwischen.
- Bänke und Hocker umgedreht auf den Tisch, Stühle gestapelt neben die Essraumtüre stellen.
- Simse und Tablare reinigen.
- Den Boden mit dem Mob (Wetrok-Reinigungswagen) leicht feucht aufnehmen.

Küche

- Schränke auswischen (evtl. feucht).
- Geschirr sauber und ordentlich (gemäss Beschriftung) einräumen.
- Kochflächen, Abwaschröge, Abstellflächen, Backöfen und Steamer reinigen.
- Chromstahlflächen und Bräter **nur mit Chromstahlknäuel** und Putzstein reinigen.
- Kühlschrank und Abwaschmaschine reinigen.
- Keine Lebensmittel zurücklassen.
- Nasse Küchenwäsche in Wäschekorb bei der Waschmaschine deponieren.
- Boden staubsaugen und nass aufnehmen.
- Papierhandtücher nachfüllen.

Küchentücher dürfen **nicht für die Reinigung** des Kochherds und der Backöfen und auch nicht für die übrige Hausreinigung verwendet werden!



Bastelraum

- Werkbank und Boden wischen, bei Bedarf feucht aufnehmen.

Terrasse

- Tische reinigen.
- Tische und Stühle an die Hauswand wegräumen.
- Boden wischen.

Hausumgebung

- Platz vor der Küche wischen inkl. Schuhreinigungsbürsten (auch unter dem Rost).
- Ganze Hausumgebung von Papieren, grossen Steinen und anderem Unrat reinigen. (auch Zufahrtstrasse, Spielplatz, Spielwiese und Feuerstelle)
- Die Feuerstelle ist nach Gebrauch zu reinigen. Die Asche im Metalleimer bei der Feuerstelle deponieren, nicht verbranntes Holz wegräumen.

Zusätzlich, nach Aufhalten von 4 und mehr Nächten:

- Benützte Fleecedecken ausserhalb des Hauses ausschütteln, zusammenlegen und im Fleecedeckenschrank versorgen.
- Stark verschmutzte Treppen feucht aufnehmen.
- Lampen trocken abwischen.

Brunnersberg, August 2025, Die Hausverwaltung

Preise 2026

Aufenthalt

Kinder (ab 2 Jahre), Erwachsene

CHF 15.- pro Nacht
Jungscharen der EMK CHF 9.-,
EMK-Gruppen CHF 13.-

Minimale Vertragssumme ab 2 Nächten

(exkl. Nebenkosten)

CHF 300.- pro Nacht
Jungscharen der EMK CHF 180.-
EMK-Gruppen CHF 260.-

Minimale Vertragssumme bei 1 Nacht

(exkl. Nebenkosten)

(z. B. Wochenende Sa/So)

CHF 450.- pro Nacht
Jungscharen der EMK CHF 180.-
EMK-Gruppen CHF 260.-

Energie, Wasser, Internet (Nebenkostenpauschale)

Heizung, Warmwasser, Wasser pauschal CHF 100.- pro Nacht *)
Abwasser, Elektrizität, Internetanschluss,
WLAN, Alarmübermittlung, Telefon Flatrate

*) Kostenstand ab 1. Januar 2026 / Anpassungen aufgrund veränderter Kostenstruktur vorbehalten.

Diverses

Telefon-Gebühren (ausser Flatrate) nach Aufwand
Einsatzkosten der Feuerwehr bei Fehlalarmen
(sofern vom Mieter zu verantworten) nach Aufwand

Beschädigungen

Materialaufwand gemäss sep. Preisliste
Arbeitsaufwand pro Stunde CHF 80.-

Wäsche, Reinigungsmaterial

Kopfkissenanzüge, Abtrocknungstücher, WC-Papier und Reinigungsmaterial sind im Übernachtungspreis eingeschlossen.

evtl. zusätzliche Wäschekosten bei hohem Wäscheverbrauch (z. B. Fixleintücher)



Verschiedenes

| | | |
|-------------------------|-----------|----------|
| Kehrriechsäcke 60 Liter | pro Sack | CHF 5.- |
| Brennholz, gespalten | pro Korb | CHF 5.- |
| Ansichtskarten | pro Stück | CHF 0.70 |
| Kopien A4 | pro Kopie | CHF 0.15 |

Allfällige Preisänderungen vorbehalten!

Annulationskosten

Bei Rückzug des Mietvertrags durch den Mieter bis

| | |
|--------------------------|-------|
| 7 Monate vor Mietbeginn: | keine |
| 6 Monate vor Mietbeginn: | 20 % |
| 5 Monate vor Mietbeginn: | 30 % |
| 4 Monate vor Mietbeginn: | 40 % |
| 3 Monate vor Mietbeginn: | 50 % |
| 2 Monate vor Mietbeginn: | 75 % |
| 1 Monat vor Mietbeginn: | 100 % |

von der minimalen Vertragssumme, wenn das Haus nicht weitervermietet werden kann. Wir empfehlen Ihnen, eine Annulationskostenversicherung abzuschliessen!

Nutzungsbedingungen ADSL

Das Einrichten und Konfigurieren der Verbindung vom Router zu PC per Kabel oder WLAN erfolgt durch den Mieter. Die Jungscharhausverwaltung übernimmt keine Garantie, dass die Verbindung einwandfrei funktioniert. Das Schützen seiner Geräte vor Viren usw. ist Sache des Mieters.

Der Service darf nicht zu illegalen, belästigenden oder anstössigen Aktivitäten benützt werden, Regeln der Netiquette sind einzuhalten. Der Mieter stellt die Jungscharhausverwaltung von sämtlichen Ansprüchen Dritter frei, die sich aufgrund der Nutzung des Service durch den Mieter ergeben. Der Mieter erklärt ausdrücklich, dass er oder sie den Service auf eigenes Risiko nutzt. Der Internetzugang kann jederzeit ohne Ankündigung gesperrt werden, wenn Verdacht auf Missbrauch besteht.

Adressen Hausverwaltung

| | |
|--|---|
| Jungscharhaus | Jungscharhaus Brunnersberg Brunnersberg 27 4717 Mümliswil |
| Haustelefon Jungscharhaus | 062 394 15 21 613.383 / 241.846 (CH-Koordinaten) 47.3274 °N, 7.6157 °E (GPS, Navi) |
| Vermietung | David Schmutz Dickelenweg 19 4460 Gelterkinderen 062 849 48 11 brunni@jemk.ch |
| Hauswart & Präsident der Hauskommission | Beat Reinhard Kürziweg 5 3377 Walliswil b. Wangen 032 631 01 71 076 521 15 24 |
| Jungschar EMK | Jungschar EMK Badenerstrasse 73 8004 Zürich 062 205 70 07 info@jemk.ch www.jemk.ch |



Notfalladressen

| | |
|--------------------------------|---|
| Rettungsflugwacht REGA | 1414 |
| | Koordinaten 613.383 / 241.846 |
| Polizei, Blindgänger-Meldungen | 117 |
| Feuerwehr | 118 |
| Ambulanz Notfallnummer | 144 |
| Vergiftungen: TOX Institut | 145 |
| Ärztlicher Notfalldienst | 0848 112 112 |
| Ärzte | ÄrzteHaus Balsthal Bahnhofstrasse 1 4710 Balsthal 062 386 40 40 |
| Zahnärztlicher Notfalldienst | 0848 00 46 00 |
| Zahnarzt | Rudolf Hofstetter Goldgasse 13 4710 Balsthal 062 391 36 51 |
| Spital | Bürgerspital Solothurn: 032 627 31 21 Spital Langenthal: 062 916 31 31 Kantonsspital Olten: 062 311 41 11 |
| Apotheke | Jura-Apotheke Herrengasse 13 4710 Balsthal 062 391 31 73 |

Das Wichtigste in Kürze / FAQ

- **Mietvertrag** innerhalb von 10 Tagen unterschrieben retournieren
- Schlafsäcke und eigene Fixleintücher mitbringen. Kissen und **Kissenanzüge** sind vorhanden
- **WC-Papier**, Abfallsäcke, Abtrocknungstücher, Putzlappen, Abwaschbürsten, Staubsauber, **Reinigungsmittel** etc. stehen im Haus kostenlos zur Verfügung
- Oktober – Mai: **Schneeketten** im Auto mitnehmen + Winterpneus
- **Car-Fahrverbot** auf der Zufahrtsstrasse. **Anhänger** sind für Mieter des Jungscharhauses gestattet
- Bei Bezug des Hauses mit der **Bedienung der Brandmeldeanlage** vertraut machen (Anleitung bei Brandmeldezentrale)
- Bei **technischen Problemen**:
 - Elektro-Sicherungskasten im Erdgeschoss überprüfen
 - Heizungs-Steuerpanel im Büro überprüfen
 - Hauswart kontaktieren

